

ICS 65.020.20

CCS B 09

DB32

江 苏 省 地 方 标 准

DB32/T XXXX—XXXX

乡镇农产品质量安全监管机构建设规范

Specification for construction of quality and safety supervision station of agricultural
product at township

(报批稿)

XXXX - XX - XX 发布

XXXX XX XX 实施

江苏省市场监督管理局 发 布

目 次

前言.....II

1 范围.....1

2 规范性引用文件.....1

3 术语和定义.....1

4 机构名称.....1

5 建设方式.....1

6 人员要求.....1

7 场所要求.....1

8 设备要求.....2

9 工作内容及要求.....2

10 档案管理.....2

附录 A（资料性） 网格化监管体系样式图.....3

附录 B（资料性） 设备配置.....4

参考文献.....5

前 言

本文件按照GB/T 1.1—2020《标准化工作导则 第1部分：标准化文件的结构和起草规则》的规定起草。

请注意本文件的内容可能涉及专利，本文件的发布机构不承担识别这些专利的责任。

本文件由江苏省农业农村厅提出并组织实施。

本文件由江苏省农产品质量安全标准化技术委员会归口。

本文件起草单位：江苏省农业科学院、镇江市农产品质量检验检测中心、江苏省绿色食品办公室、丹徒区农业农村局、句容市农业农村局、扬中市农业农村局、丹阳市农业农村局、江苏新港农业科技有限公司。

本文件主要起草人：张文文、董飞、徐凯、刘鹏琰、蒋亚敏、殷苑铭、徐剑宏、周游、匡爱华、姚瑶、潘恒忠、祝瑞华、朱冠军、陈煊、莫丽娟、曲开军、汪月霞、张存政、宋菲。

乡镇农产品质量安全监管机构建设规范

1 范围

本文件规定了乡镇农产品质量安全监管机构建设的机构名称、建设方式、人员要求、场所要求、设备要求、工作内容及要求、档案管理等要求。

本文件适用于乡镇农产品质量安全监管机构的建设。

2 规范性引用文件

下列文件中的内容通过文中的规范性引用而构成本文件必不可少的条款。其中，注日期的引用文件，仅该日期对应的版本适用于本文件；不注日期的引用文件，其最新版本（包括所有的修改单）适用于本文件。

GB/T 32146.1 检验检测实验室设计与建设技术要求 第1部分：通用要求

3 术语和定义

下列术语和定义适用于本文件。

3.1

乡镇农产品质量安全监管机构 quality and safety supervision station of agricultural product at township
由乡镇人民政府设立的，负责辖区内农产品质量安全监管的工作机构。

4 机构名称

乡镇农产品质量安全监管机构名称宜为“XX 县（市、区）XX 乡（镇、街道）农产品质量安全监管站（所）”。

5 建设方式

单个乡镇建设或多个乡镇联合建设乡镇农产品质量安全监管机构。

6 人员要求

6.1 应配备 2 名及以上的监管人员、1 名及以上专职检测人员，人员应具有中专以上学历，经考核合格后持证上岗。

6.2 人员应参加农产品质量安全监管相关的理论与业务学习培训，每人每年不少于 40 学时。

6.3 人员在开展日常工作中宜佩戴标识，严守工作纪律，保守工作秘密。

7 场所要求

7.1 应具有独立的办公室和检测室。

7.2 检测室应不少于 20 m²，装修设计及建设工程参照 GB/T 32146.1 的要求。

7.3 办公区域门上应明确标注“办公室”、“检测室”等字样，应公示网格化监管体系样式图（见附录 A）。

8 设备要求

8.1 办公及检测需要的仪器设备见附录 B。

8.2 仪器设备应有专人操作、保养和维护。

9 工作内容及要求

9.1 制定农产品质量安全工作计划并组织实施，开展农产品质量安全抽样检测、追溯管理和信息报送。

9.2 建立网格化监管对象名录，每年至少更新一次，开展重点问题农产品生产经营主体名录信息动态调整、及时更新。

9.3 督促指导农产品生产主体建立农产品生产记录，农业投入品生产经营主体建立进货查验和销售档案记录，指导、鼓励农产品生产经营主体规范开具承诺达标合格证。

9.4 制定年度农产品抽样及快速检测方案，为农产品生产经营者提供检测技术服务，收集、报送检测信息或将其上传至农产品质量安全监管与追溯平台。指导有条件的农产品生产经营主体采用免疫胶体金快速检测法进行自检。

9.5 开展农产品质量安全法律法规、质量安全知识和技能的宣传、培训，普及农业标准知识，指导村级协管员队伍建设和运行，督促村级协管员履行工作职责。

10 档案管理

10.1 建立部门文件、网格化监管材料、统计调查、科普宣传材料等工作文件台账。

10.2 建立监管人员名单、任务分工、学习培训、工作记录等台账。

10.3 建立监管对象名录、基本信息、年度承诺书、责任状、项目申报情况等台账，重点监管对象应采取每户一档。

10.4 建立巡查、检测、承诺达标合格证落实情况等监管服务台账。

10.5 档案保存不少于 2 年。

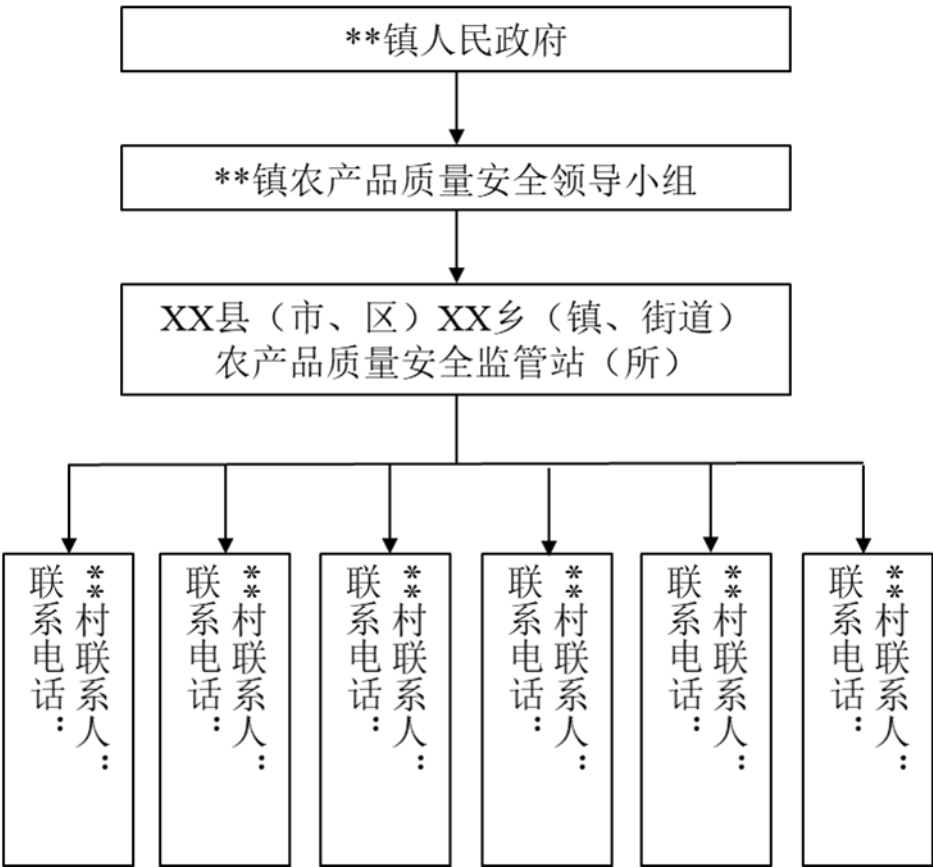
附 录 A

(资料性)

网格化监管体系样式图

网格化监管体系样式图见图A.1。

****镇农产品质量安全网格化监管体系**



图A.1 网格化监管体系样式图

附 录 B

(资料性)

设备配置

设备配置见表 B.1。

表B.1 设备配置

序号	产品名称	数量 (台/套)	仪器用途及说明	使用 场所
1	电脑	1	数据采集分析，可实现数据传输功能	办公室
2	打印机、扫描仪、复印机	1	按需配置	办公室
3	文件柜、档案柜	1	按需配置	办公室
4	办公桌椅	1	按需配置	办公室
5	空调（冷、暖）	1	按需配置	办公室
6	操作台	1	3 米实验台、1 个水槽、5 个电源插座、1 个实验凳	检测室
7	通风橱	1	通风	检测室
8	粉碎机	1	样品粉碎	检测室
9	智能农残检测仪	2-3	检测蔬菜水果中有机磷、氨基甲酸酯类、菊酯类等农药残留	检测室
10	兽药残留快速检测仪	1-2	检测畜禽水产品瘦肉精、抗生素类，根据职能范围确定	检测室
11	纯水机	1	检测用，符合 GB/T 6682 二级水要求	检测室
12	振荡器	1	样品混匀	检测室
13	空气吹干仪	1	样品浓缩	检测室
14	台式离心机	1	样品分离， ≥ 4000 转/分	检测室
15	水浴锅	1	样品加热	检测室
16	电子天平/电子秤	2	样品称量，精度不低于 1%	检测室
17	样品浓缩仪	1	畜禽水产品样品处理	检测室
18	配套器皿级辅助耗材	1	移液器、枪嘴盒、枪嘴、温湿度计、计时器、玻璃器皿等	检测室
19	超声清洗器	1	器皿器械清洗	检测室
20	可调式恒温培养箱	1	样品处理和器皿干燥	检测室
21	抽样 pad	1	实验室抽样信息录入及上传	检测室
22	普通台式打印机	1	打印检测报告等	检测室
23	二维码打印机	1	含彩色套打标签纸和碳带	检测室
24	冰柜（-20℃），冷藏柜（2℃~8℃）	1-2	试剂及样品存放	检测室
25	空调（冷、暖）	1	检验检测环境温度控制	检测室
26	移动检测设备	若干	移动采样、保存及检测	检测室
27	其他	若干	按需配置	检测室

参 考 文 献

- [1] GB/T 6682 分析实验室用水规格和试验方法
 - [2] 关于加快推进乡镇农产品质量安全监管公共服务机构建设的意见（农质发〔2011〕7号）
 - [3] 关于加强乡镇农产品质量安全网格化管理的意见（农质发〔2021〕7号）
 - [4] 关于做好乡镇农产品质量安全监管标准化提升工作的通知（苏农办质〔2019〕9号）
-